

総合力結集し存在感向上へ

今年で創業108年を迎える長崎銀行は、県民からの確かな信用に支えられ本県の経済浮揚に貢献し続けています。今後、九州新幹線長崎ルートの開業を軸に、本県は大きな転換点を迎えます。今回、就任から1年が経過した開地龍太郎頭取が、長崎の歴史家で長崎総合科学大学教授のブライアン・パークガフニ氏と「これまでの長崎・これからの長崎」をテーマに対談。地域貢献や経済活性化、街づくりのビジョンなどについて語り合いました。司会進行は長崎新聞社取締役編集局長・石田謙二。〈企画・制作/長崎新聞社メディアビジネス局〉



長崎総合科学大学教授
ブライアン・パークガフニ
1950年カナダ・ウィニペグ市生まれ。72年来日。73年臨済宗入門得度、82年まで京都の妙心寺専門道場などで禅の修行。同年長崎に移住。92年外国人初の県民表彰。96年長崎総合科学大教授就任。2009年同大環境・建築学部長就任。グラパー園名誉園長。専門は歴史社会学、長崎の国際交流史。



長崎銀行頭取
開地 龍太郎
1961年宮崎市生まれ。大分大経卒。85年西日本銀行(現西日本シティ銀行)入行。営業企画部長、総務部長、本店営業部長を経て、2018年6月西日本フィナンシャルホールディングス執行役員、西日本シティ銀行取締役常務執行役員融資統括部・融資部担当を兼務。19年6月、長崎銀行頭取に就任。

コロナ禍の今 銀行の出番

開地氏

石田 開地頭取におかれては就任から一年が経ちました。長崎の印象はいかがですか。

開地 長崎で仕事をすることも住むことも初めてでしたが、まず長崎には長崎と天草地方の潜伏キリシタン関連遺産「それに」明治日本の産業革命遺産」も二つも世界遺産があるのは驚きです。ハウス・テンボスや五島、舌岐、対馬など離島もあり、観光資源が非常に豊富。新鮮な魚介類や和洋、中華料理が交じった和華「グルメ」など、食の楽しみもたくさんあり素晴らしい街です。

石田 外国人の視点でパークガフニさんが、長崎に住む私たちが知らなかった歴史や良さを掘り起こして下さいという印象があります。

パークガフニ 長崎の一番のイメージは「平和」です。原爆による被害から復興し、平和を強く求める県民性が醸成されていますが、私は「もう一つの平和」があると思っています。江戸時代、オランダ、中国、日本人たちが200年以上にわたって共存共栄を築いていました。対立しても話し合い、問題を解決していく知恵が生きています。それが長崎に惹かれる理由です。

開地 長崎銀行は1912(大正二)年の設立です。今年で108年になります。建物の外観は当時のままです。よく本店の前で学生が写真撮影をされているのも、その講義の一環なのですね。観光客も多く訪ねて来られます。私も

2020年3月末現在、延べ県民は、20年後には105万人、奨学生数は197人、貸与残高は2254万円になりました。一方で、2021年度

また、1982年度から29年間にわたり約4800冊の図書を長崎市立図書館へ贈

地元愛育てる金融機関に

パークガフニ氏

呈しました。2012年度からは長崎県立図書館への贈呈も行っています。

子ども、保護者向けイベントとして毎年、夏休み期間中に「ながさきサマースクール」もお金がつこう」も開いています。お金の役割をクイズ形式で学んだり、窓口体験や1億円の重さの体験を通して、銀行の仕組みやお金の大切さを実感してもらいます。保護者向けにライフプランニングに関する「金融セミナー」もあります。

また、1982年度から29年間にわたり約4800冊の図書を長崎市立図書館へ贈呈しました。2012年度からは長崎県立図書館への贈呈も行っています。子ども、保護者向けイベントとして毎年、夏休み期間中に「ながさきサマースクール」もお金がつこう」も開いています。お金の役割をクイズ形式で学んだり、窓口体験や1億円の重さの体験を通して、銀行の仕組みやお金の大切さを実感してもらいます。保護者向けにライフプランニングに関する「金融セミナー」もあります。



対談した開地頭取(右)とパークガフニ教授(中央)。左は司会進行の石田編集局長=2020年4月21日、長崎銀行本店(新型コロナウイルス感染症対策として対談中はマスクを着用しました)

入会社、保険会社など、お客さまの多様なニーズに応えることができる企業があります。グループ力を結集した総合金融サービスを提供し、長崎県での存在感を高めていきたいと思っています。

石田 最後に、新型コロナウイルス感染症による経済への影響が懸念されています。長崎銀行として進めている支援があれば教えてください。

開地 銀行は、社会機能の維持に不可欠な金融インフラです。特に長崎の場合は、観光業が主体です。影響が大きく、ホテルや旅館、土産物関連、観光バス、タクシー、食品卸売業などさまざまな業種において影響が及んでいます。4月に全店の支店長に対して、4月に全店の支店長に対して、4月に全店の支店長に対して、

開地 地元の銀行として、西日本FID全体で従業員が約6千人います。長崎に1年間の間に1回は家族旅行や社員旅行で訪れるよう、グループ全体でのキャンペーンとして展開し、長崎の観光を盛り上げていきたいとも考えています。

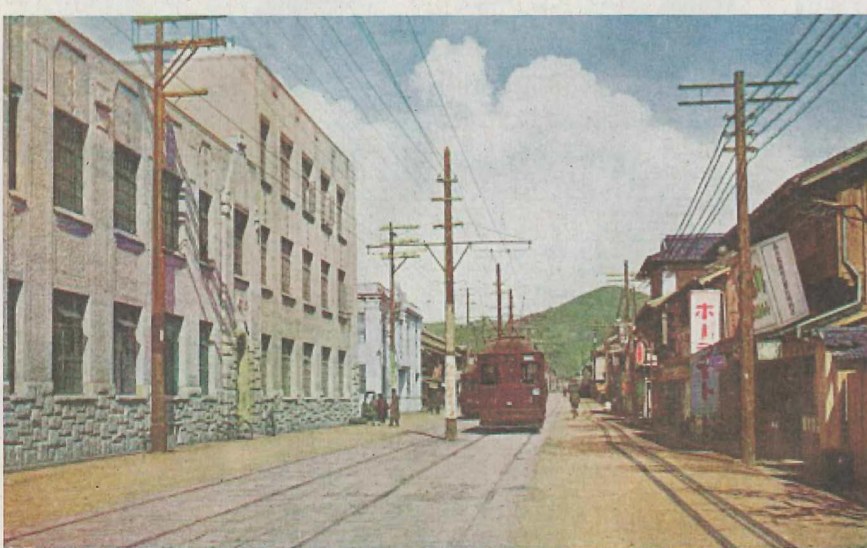
パークガフニ このコロナ禍は人との絆、普段の日常がいかにか大切かということを教えてください。長崎銀行が傘下の西日本フィナンシャルホールディングス(FID)にはカード会社、証券会社、リー

4月から新しくスタートした「新中期計画」のストーリーは「PRESENCE」存在感、長崎になくてはならない銀行に。長崎銀行が傘下の西日本フィナンシャルホールディングス(FID)にはカード会社、証券会社、リー

はMICE(コンベンション)施設「出島メッセ長崎」やホテルヒルトン長崎のオープ

はMICE(コンベンション)施設「出島メッセ長崎」やホテルヒルトン長崎のオープ

はMICE(コンベンション)施設「出島メッセ長崎」やホテルヒルトン長崎のオープ



Sakayanuchi Street Nagasaki. 通車電町屋酒市時長

大正期の絵はがきに見る酒屋町(現在の栄町)から。左の建物は現存する長崎銀行本店の建物(ブライアン・パークガフニ氏所蔵)